



MINISTERIO
DEL INTERIOR

DIRECCIÓN GENERAL DE TRÁFICO

OBSERVATORIO NACIONAL DE
SEGURIDAD VIAL

ACCIDENTES MORTALES EN CARRETERA

AÑO 2009*

(Cómputo de las víctimas mortales a 24 horas)

*Datos provisionales



Observatorio Nacional de Seguridad Vial



NOTAS METODOLÓGICAS.

Los datos correspondientes al año 2009 son provisionales. Los de años anteriores son los correspondientes al registro consolidado de accidentalidad mortal en carretera a 24 horas.

La información correspondiente a la Comunidad Autónoma de Cataluña y al País Vasco ha sido suministrada por sus servicios competentes.

La información correspondiente al resto de Comunidades Autónomas ha sido extraída de la base de datos ARENA (Accidentes de tráfico: REcogida de iNformación y Análisis) a las 7 horas del 2 de enero de 2009.

DEFINICIONES.

Accidente mortal en carretera: Accidente de circulación en el que al menos una persona ha resultado fallecida en las primeras 24 horas. Se excluyen los accidentes ocurridos en zona urbana y travesía.

Víctima mortal: Persona que a consecuencia del accidente ha fallecido dentro de las primeras 24 horas.

Herido grave: Persona herida en un accidente cuyo estado precisa una hospitalización superior a veinticuatro horas.



BALANCE DE LA SINIESTRALIDAD EN EL 2009.

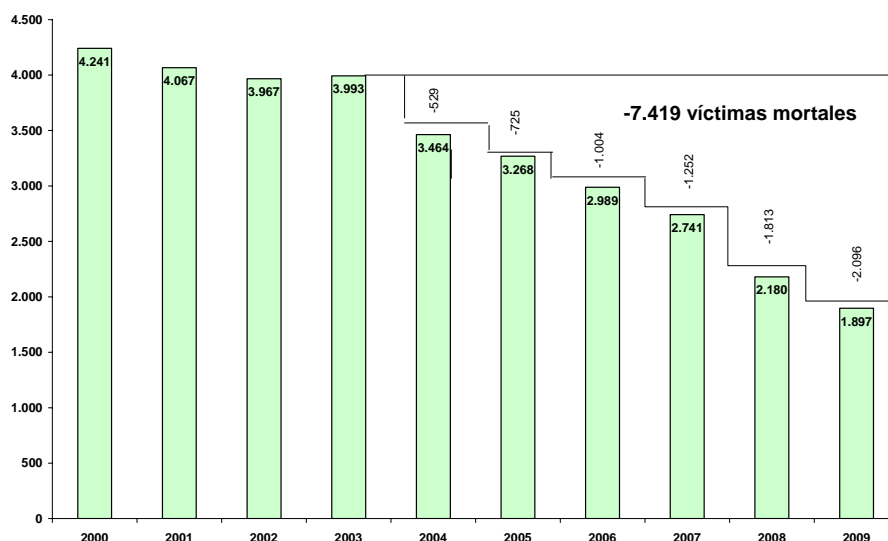
- En todo caso son accidentes mortales en carretera con cómputo de las víctimas mortales a 24 horas. Con posterioridad se han de incluir los muertos en zona urbana e introducir el coeficiente corrector para que sean a 30 días, para homologarlo con los datos de la Unión Europea.

Evolución de la accidentalidad

	2003	2004	2005	2006	2007	2008	2009
Accidentes mortales	3.415	2.992	2.813	2.601	2.415	1.928	1.690
Víctimas mortales	3.993	3.464	3.268	2.989	2.741	2.180	1.897

	Diferencias 2009/2008	Diferencias 2009/2003	Variación (2009/2008)	Variación (2009/2003)
Accidentes mortales	-238	-1.725	-12,3%	-50,5%
Víctimas mortales	-283	-2.096	-13,0%	-52,5%

Grafica de los fallecidos .2000-2009.

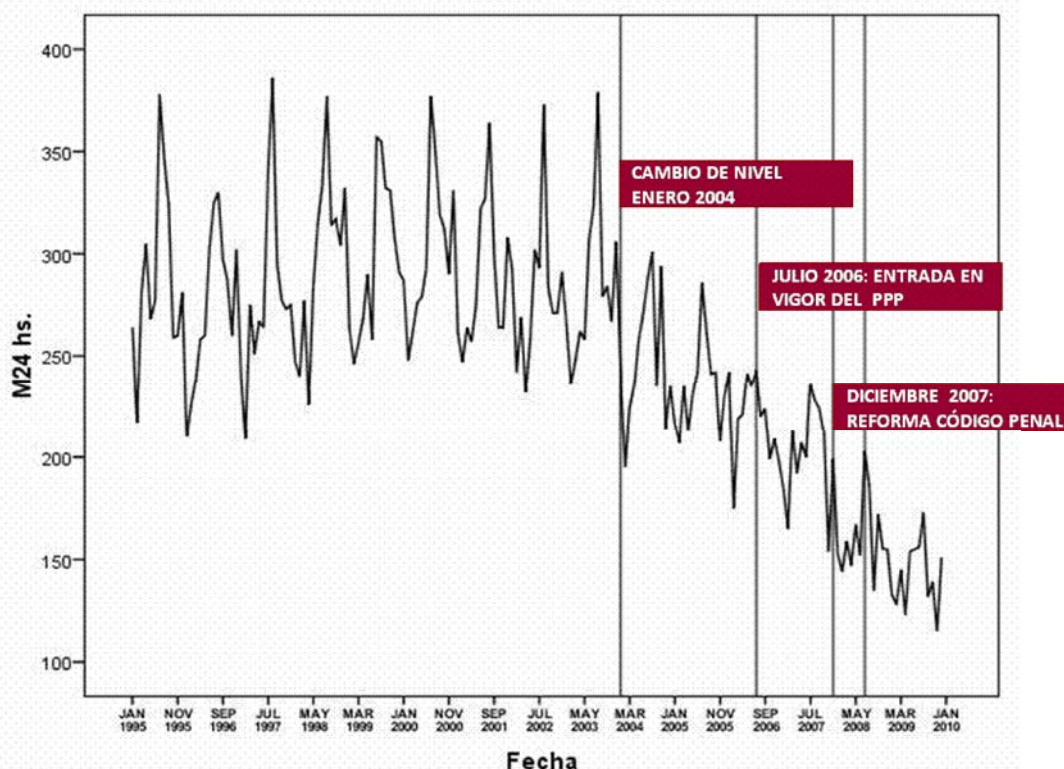


En el año 2009 se han producido 1.690 accidentes mortales en los que han fallecido 1.897 personas, lo que supone que ha habido **283 muertos menos que en el año anterior y representa un descenso del 13%** respecto de 2008.



Continúa la tendencia descendente que se inició en el año 2004.

EVOLUCIÓN VÍCTIMAS MORTALES A 24 HS. EN CARRETERA. Ene 1995-Dic 2009



En el año 2008 se produjeron 1.928 accidentes mortales en las carreteras españolas, en los que fallecieron 2.180 personas, un 20,5% menos que el año anterior.

En el año 2007 se produjeron 2.415 accidentes mortales en las carreteras españolas, en los que fallecieron 2.741 personas, un 8,3% menos que el año anterior.

En el año 2006 se produjeron 2.601 accidentes mortales en las carreteras españolas, en los que han fallecido 2.989 personas, un 8,5% menos que el año anterior.

En el año 2005 se produjeron 2.813 accidentes mortales, con el resultado de 3.268 personas muertas, un 5,7% menos que el año anterior.

En el año 2004 se produjeron 2.992 accidentes mortales con el resultado de 3.464 fallecidos, un 13,2% menos que el año anterior.

En el año 2003 se produjeron 3.415 accidentes mortales con el resultado de 3.993 muertos, veintiseis más (+0,7%) que en el año anterior.



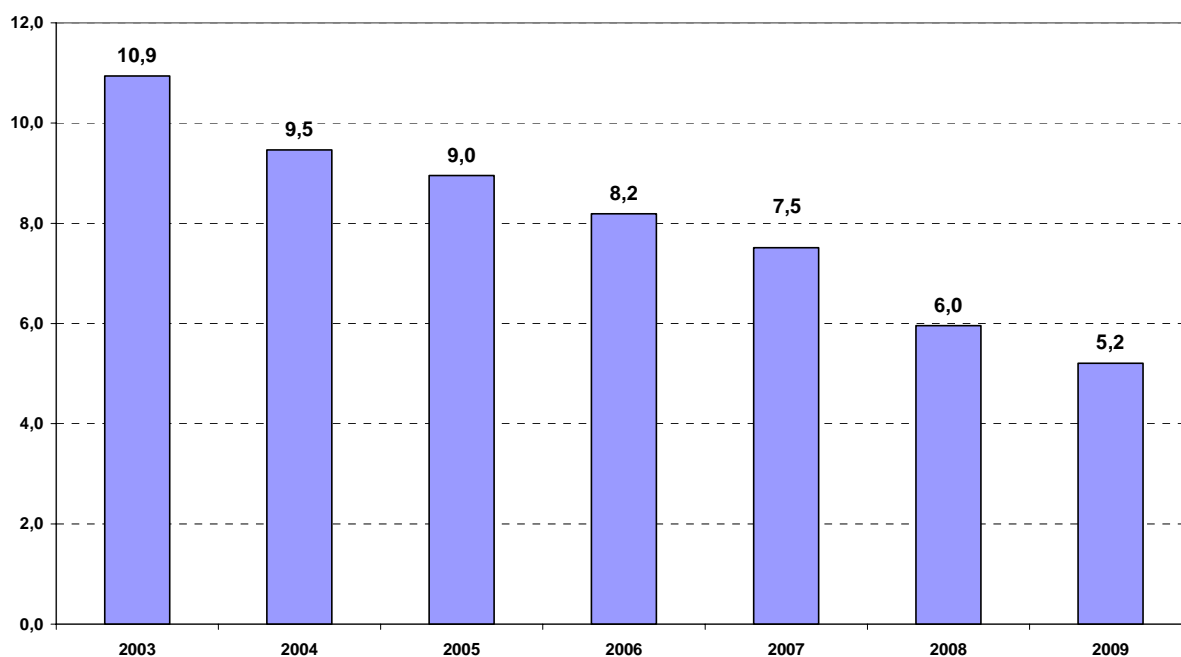
Respecto de 2003

- Por sexto año consecutivo ha descendido la accidentalidad en carretera
- Los fallecidos en el 2009 respecto al 2003, suponen un descenso acumulado del 50,5 % al registrarse 2.096 muertos menos.
- Hemos pasado de tener 11 muertos diarios en nuestras carreteras en el 2003 a tener **5,2** fallecidos diarios en 2009, es decir, 6 muertos menos cada día por los 365 días del año.

Promedio diario de víctimas mortales

	2003	2004	2005	2006	2007	2008	2009
Total	10,9	9,5	9,0	8,2	7,5	6,0	5,2

Promedio diario de víctimas mortales en carretera



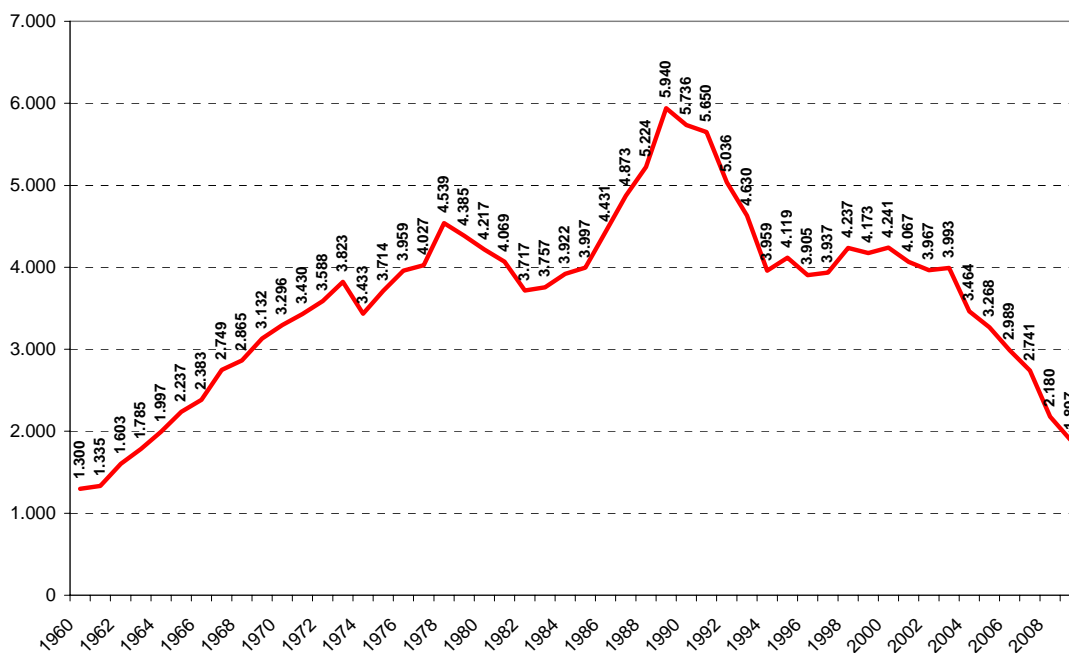


1.- HISTÓRICO

La cifra de víctimas mortales en carretera en 2009 se ha situado al nivel de 1964, considerando que el escenario de movilidad es absolutamente distinto. (En 1964 había dos millones de vehículos y en 2009 31 millones).

	Parque vehículos	Censo conductores	Muertos	Muertos por millón vehículos de parque
1960	1.004.770	2.235.192	1.300	1.294
1963	1.707.442		1.785	1.045
1964	1.996.622		1.997	1.000
1965	2.322.268		2.237	963
1966	2.735.662		2.383	871
1967	3.147.868	3.498.509	2.749	873
1968	3.538.187	3.805.482	2.865	810
1969	3.969.184	4.262.495	3.132	789
1970	4.392.214	4.700.345	3.296	750
1975	7.018.906	6.854.803	3.714	529
1980	10.192.748	9.828.335	4.217	414
1985	11.716.339	11.879.455	3.997	341
1990	15.696.715	14.347.139	5.736	365
1995	18.847.245	16.761.681	4.119	218
2000	23.284.215	18.930.263	4.241	182
2001	24.249.871	19.348.667	4.067	168
2002	25.065.732	19.823.212	3.967	158
2003	25.169.452	20.301.418	3.993	159
2004	26.432.641	20.919.181	3.464	131
2005	27.657.276	21.549.477	3.268	118
2006	29.054.061	22.124.198	2.989	103
2007	30.318.457	22.777.657	2.741	90
2008	30.969.224	23.657.166	2.180	70
2009	31.150.000	24.500.000	1.897	61

Víctimas mortales en carretera. Serie histórica.





2.- MOVILIDAD

Tomando la información de evolución del consumo de combustible de automoción entre enero y septiembre de 2009 se observa un descenso acumulado del 5,74% respecto del año anterior.

De los datos tomados en autovía se deduce que los datos de movilidad de largo recorrido permanecerían en una cifra similar a la de 2008.

Por otro lado en las autopistas de peaje - datos enero-noviembre 2009 - el tráfico total ha descendido un 7%, haciéndolo el de vehículos ligeros un 5% y el de vehículos pesados un 18,4%.



3.- SINIESTRALIDAD POR MESES

Accidentes mortales en carretera

	2003	2008	2009	Diferencias 2009/2008	Diferencias 2009/2003	Variación porcentual 2009/2008	Variación porcentual 2009/2003
Enero	266	153	133	-53	-133	-13,1%	-50,0%
Febrero	236	144	128	-36	-108	-11,1%	-45,8%
Marzo	248	159	145	-69	-103	-8,8%	-41,5%
Abril	262	147	123	-69	-139	-16,3%	-53,1%
Mayo	258	167	154	-52	-104	-7,8%	-40,3%
Junio	307	152	155	-46	-152	2,0%	-49,5%
Julio	323	203	156	-82	-167	-23,2%	-51,7%
Agosto	379	186	173	-56	-206	-7,0%	-54,4%
Septiembre	279	135	132	-91	-147	-2,2%	-52,7%
Octubre	284	172	139	-73	-145	-19,2%	-51,1%
Noviembre	267	155	116	-38	-151	-25,2%	-56,6%
Diciembre	306	155	136	-60	-170	-12,3%	-55,6%
Total año	3.415	1.928	1.690	-725	-1.725	-12,3%	-50,5%

Víctimas mortales en carretera (24 horas)

	2003	2008	2009	Diferencias 2009/2008	Diferencias 2009/2003	Variación porcentual 2009/2008	Variación porcentual 2009/2003
Enero	298	174	155	-19	-143	-10,9%	-48,0%
Febrero	275	162	138	-24	-137	-14,8%	-49,8%
Marzo	287	173	166	-7	-121	-4,0%	-42,2%
Abril	317	166	134	-32	-183	-19,3%	-57,7%
Mayo	298	195	169	-26	-129	-13,3%	-43,3%
Junio	359	179	176	-3	-183	-1,7%	-51,0%
Julio	381	231	177	-54	-204	-23,4%	-53,5%
Agosto	457	216	202	-14	-255	-6,5%	-55,8%
Septiembre	319	150	144	-6	-175	-4,0%	-54,9%
Octubre	319	192	149	-43	-170	-22,4%	-53,3%
Noviembre	320	171	130	-41	-190	-24,0%	-59,4%
Diciembre	363	171	157	-14	-206	-8,2%	-56,7%
Total año	3.993	2.180	1.897	-283	-4.276	-13,0%	-52,5%

Los meses de mayor número de víctimas mortales han sido agosto (202), julio(177) y junio (176). El mes de menos víctimas mortales ha sido noviembre con 130.

Respecto de 2008, en 2009 todos los meses han descendido las cifras de fallecidos.

El mes de mayor descenso ha sido noviembre (-24,0%) y el menor junio, que se saldó con una cifra de víctimas mortales similar a la del año anterior; sin embargo, el mes inmediato posterior, julio, a pesar de ser un mes típicamente vacacional se cerró con un descenso del 23,4%.

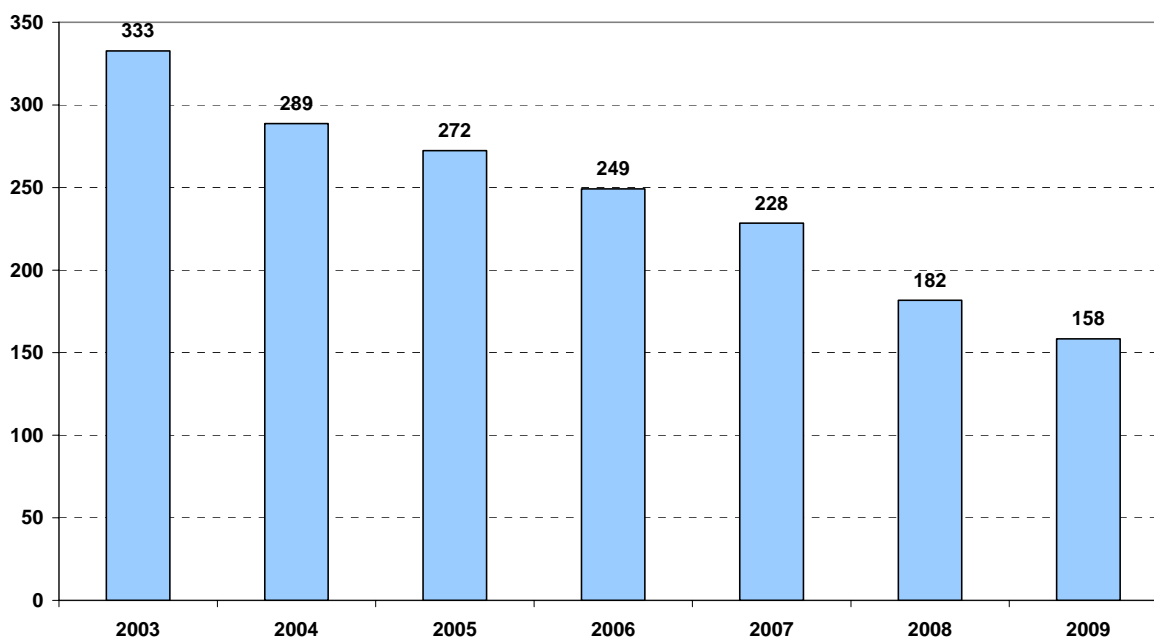


El promedio mensual de víctimas mortales en 2009 ha sido de 158, cifra que supone 24 fallecidos mensuales menos que en 2008 (182) y 175 menos que el promedio mensual de muertos en accidente de tráfico en 2003 (333)

Promedio mensual de víctimas mortales

2003	2004	2005	2006	2007	2008	2009
333	289	272	249	228	182	158

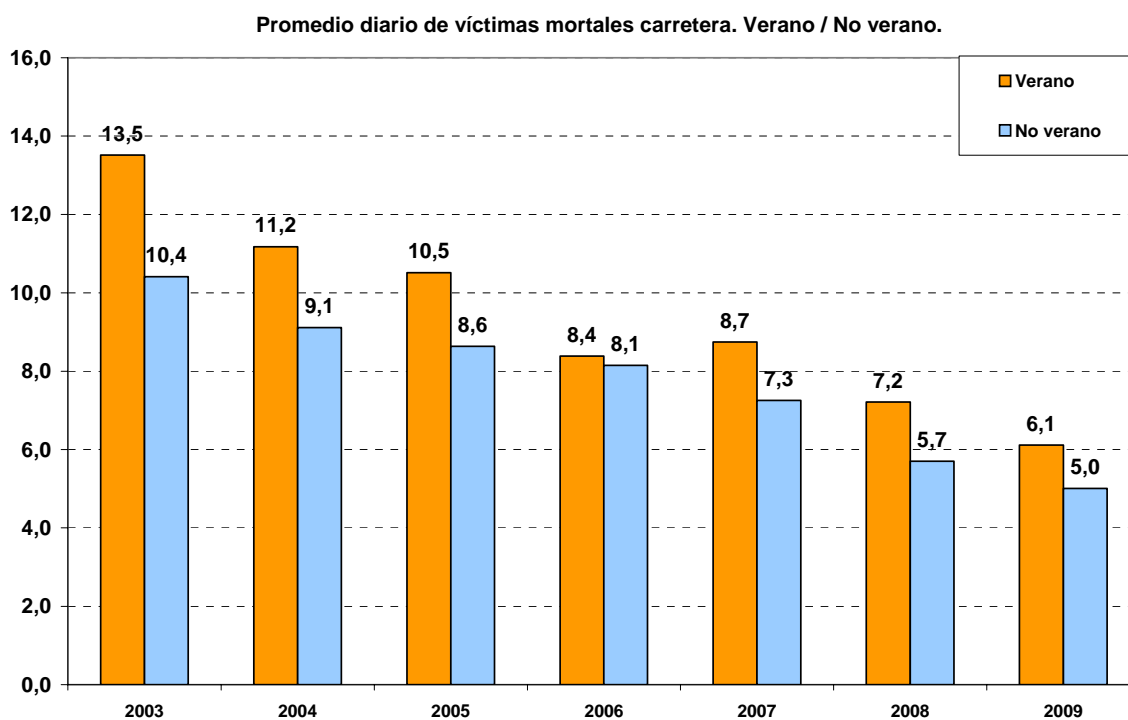
Promedio mensual víctimas mortales. carretera.



Respecto del año 2003 todos los meses de 2009 presentan descensos. Se puede destacar un hecho que ya venía sucediendo en años anteriores y es que durante los meses de julio y agosto, aunque en ellos se siguen produciendo más víctimas mortales que en el resto del año, ya no se muestran el repunte de accidentalidad mortal que tradicionalmente venían presentando. En el mes de julio de 2009 se ha registrado una cifra de fallecidos prácticamente igual a la del mes de junio de 2009, 177 en julio y 176 en junio. El mes de agosto de 2009, con 202 fallecidos, se ha registrado la cifra más baja para ese mes en el periodo 2003- 2009.

Promedio diario de víctimas mortales

	2003	2004	2005	2006	2007	2008	2009
Verano	13,5	11,2	10,5	8,4	8,7	7,2	6,1
No verano	10,4	9,1	8,6	8,1	7,3	5,7	5,0
Total	10,9	9,5	9,0	8,2	7,5	6,0	5,2



En el verano de 2009 se registraron 7 fallecidos diarios menos que en el verano de 2003., es decir, la diferencia es aún mayor en verano que en el resto del año en que se han registrado 5 fallecidos diarios menos.



4.- SINIESTRALIDAD POR COMUNIDADES AUTÓNOMAS

	Accidentes mortales en carretera						
	2003	2008	2009	Diferencias 2009/2008	Diferencias 2009/2003	Variación porcentual 2009/2008	Variación porcentual 2009/2003
Andalucía	551	326	299	-27	-252	-8,3%	-45,7%
Aragón	177	97	85	-12	-92	-12,4%	-52,0%
Principado de Asturias	98	41	41	0	-57	0,0%	-58,2%
Illes Balears	81	50	35	-15	-46	-30,0%	-56,8%
Canarias	126	51	47	-4	-79	-7,8%	-62,7%
Cantabria	35	19	20	1	-15	5,3%	-42,9%
Castilla-La Mancha	270	167	136	-31	-134	-18,6%	-49,6%
Castilla y León	339	206	165	-41	-174	-19,9%	-51,3%
Cataluña	453	251	231	-20	-222	-8,0%	-49,0%
Extremadura	108	73	60	-13	-48	-17,8%	-44,4%
Galicia	300	180	169	-11	-131	-6,1%	-43,7%
Madrid	189	98	100	2	-89	2,0%	-47,1%
Región de Murcia	110	61	62	1	-48	1,6%	-43,6%
Comunidad Foral de Navarra	64	29	28	-1	-36	-3,4%	-56,3%
La Rioja	34	24	23	-1	-11	-4,2%	-32,4%
Comunidad Valenciana	333	192	140	-52	-193	-27,1%	-58,0%
País Vasco	147	63	49	-14	-98	-22,2%	-66,7%
Total nacional	3.415	1.928	1.690	-238	-1.725	-12,3%	-50,5%

	Víctimas mortales en carretera						
	2003	2008	2009	Diferencias 2009/2008	Diferencias 2009/2003	Variación porcentual 2009/2008	Variación porcentual 2009/2003
Andalucía	656	378	330	-48	-326	-12,7%	-49,7%
Aragón	216	113	89	-24	-127	-21,2%	-58,8%
Principado de Asturias	111	45	43	-2	-68	-4,4%	-61,3%
Illes Balears	94	57	38	-19	-56	-33,3%	-59,6%
Canarias	140	58	51	-7	-89	-12,1%	-63,6%
Cantabria	39	19	23	4	-16	21,1%	-41,0%
Castilla-La Mancha	327	188	155	-33	-172	-17,6%	-52,6%
Castilla y León	401	234	197	-37	-204	-15,8%	-50,9%
Cataluña	513	287	269	-18	-244	-6,3%	-47,6%
Extremadura	128	85	67	-18	-61	-21,2%	-47,7%
Galicia	338	193	185	-8	-153	-4,1%	-45,3%
Madrid	216	107	105	-2	-111	-1,9%	-51,4%
Región de Murcia	127	65	66	1	-61	1,5%	-48,0%
Comunidad Foral de Navarra	70	35	32	-3	-38	-8,6%	-54,3%
La Rioja	44	26	30	4	-14	15,4%	-31,8%
Comunidad Valenciana	398	221	166	-55	-232	-24,9%	-58,3%
País Vasco	175	69	51	-18	-124	-26,1%	-70,9%
Total nacional	3.993	2.180	1.897	-283	-2.096	-13,0%	-52,5%

En 2009, la siniestralidad mortal ha descendido en 14 de las 17 Comunidades Autónomas. Las que no han presentado descensos han sido Cantabria, Murcia y La Rioja.



Considerando que el total de descenso de la cifra de fallecidos en 2009 respecto de 2008 ha sido del -13%, las Comunidades Autónomas que presentan descensos superiores han sido:

Illes Balears	-33,3%	(-19 fallecidos)
País Vasco	-26,1% %	(-18 fallecidos)
Comunidad Valenciana	-24,9%	(-55 fallecidos)
Extremadura	-21,2%	(-18 fallecidos)
Aragón	-21,2%	(-24 fallecidos)
Castilla-La Mancha	-17,6%	(-33 fallecidos)
Castilla y León	-15,8%	(-37 fallecidos)

Respecto de 2003, todas las Comunidades Autónomas presentan descensos.

Por encima del 50% de reducción respecto de 2003 están:

País Vasco	-70,9%	(-124 fallecidos)
Canarias	-63,6%	(-89 fallecidos)
Principado de Asturias	-61,3%	(-68 fallecidos)
Illes Balears	-59,6%	(-56 fallecidos)
Aragón	-58,8%	(-127 fallecidos)
Comunidad Valenciana	-58,3%	(-232 fallecidos)
Comunidad Foral de Navarra	-54,3%	(-38 fallecidos)
Castilla-La Mancha	-52,6%	(-172 fallecidos)
Madrid	-51,4%	(-111 fallecidos)



5.- SINIESTRALIDAD POR PROVINCIAS

Provincia	2008		2009		Diferencias 2009/2008	
	Accidentes	Muertos	Accidentes	Muertos	Accidentes	Muertos
Álava	19	22	10	10	-9	-12
Albacete	29	31	31	36	2	5
Alicante	73	81	42	43	-31	-38
Almería	34	36	27	30	-7	-6
Ávila	12	13	9	9	-3	-4
Badajoz	46	54	37	41	-9	-13
Illes Balears	50	57	35	38	-15	-19
Barcelona	98	112	86	108	-12	-4
Burgos	37	42	35	43	-2	1
Cáceres	27	31	23	26	-4	-5
Cádiz	35	41	31	33	-4	-8
Castellón	37	51	47	60	10	9
Ciudad Real	46	52	29	29	-17	-23
Córdoba	28	31	24	29	-4	-2
A Coruña	64	66	62	71	-2	5
Cuenca	21	23	20	24	-1	1
Girona	46	50	53	62	7	12
Granada	50	60	46	49	-4	-11
Guadalajara	20	20	12	13	-8	-7
Guipúzcoa	27	29	15	16	-12	-13
Huelva	27	32	29	36	2	4
Huesca	32	38	31	32	-1	-6
Jaén	44	47	34	36	-10	-11
León	47	55	35	41	-12	-14
Lleida	52	62	37	41	-15	-21
La Rioja	24	26	23	30	-1	4
Lugo	45	49	31	34	-14	-15
Madrid	98	107	100	105	2	-2
Málaga	57	72	44	46	-13	-26
Murcia	61	65	62	66	1	1
Navarra	29	35	28	32	-1	-3
Ourense	28	32	31	32	3	0
Asturias	41	45	41	43	0	-2
Palencia	18	23	13	16	-5	-7
Las Palmas	25	27	19	21	-6	-6
Pontevedra	43	46	45	48	2	2
Salamanca	19	20	17	19	-2	-1
S. C. Tenerife	26	31	28	30	2	-1
Cantabria	19	19	20	23	1	4
Segovia	13	13	14	18	1	5
Sevilla	51	59	64	71	13	12
Soria	16	17	13	14	-3	-3
Tarragona	55	63	55	58	0	-5
Teruel	13	13	13	13	0	0
Toledo	51	62	44	53	-7	-9
Valencia	82	89	51	63	-31	-26
Valladolid	31	36	19	26	-12	-10
Vizcaya	17	18	24	25	7	7
Zamora	13	15	10	11	-3	-4
Zaragoza	52	62	41	44	-11	-18
Total	1.928	2.180	1.690	1.897	-238	-283

En 2009 todas las provincias han registrado un número menor de fallecidos excepto Albacete (+5), Burgos (+1), Castellón (+9), A Coruña(+5), Cuenca (+1), Girona (+12), Huelva (+4), La Rioja (+4), Murcia (+1), Pontevedra (+2), Cantabria (+4), Segovia (+5), Sevilla (+2) y Vizcaya (+7). Ourense y Teruel han registrado la misma cifra que en 2008.



6.- SINIESTRALIDAD SEGÚN TRAMOS HORARIOS.

En 2009 el mayor descenso se ha producido en la franja horaria de 20 a 24 horas, un 16% menos de fallecidos que en 2008, seguido del tramo horario de 14 a 20 horas con una disminución porcentual del 14,3%. Durante la noche, entre las 0 y las 7 horas el descenso ha sido inferior, el 7,4%.

En estos últimos seis años es, sin embargo, esta franja horaria es una de las que presenta mayor reducción, con un descenso del 57,6%, solo superado por la franja de 20 a 24 horas (tarde-noche) en que la reducción ha sido algo mayor, 57,9%. Durante la tarde, de 14 a 20 horas, es cuando más víctimas mortales se registran, y el descenso habido en ese periodo, 2003-2009, ha sido del 47,2%.

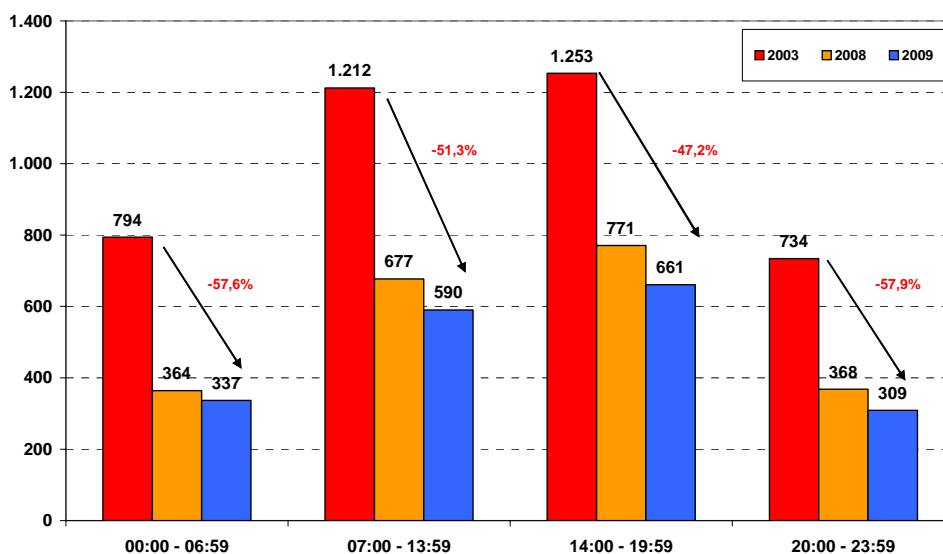
Accidentes mortales

	2003	2008	2009	Dif. 2009/2008	Dif. 2009/2003	Variación porcentual 2009/2008	Variación porcentual 2009/2003
00:00 - 06:59	691	329	300	-29	-391	-8,8%	-56,6%
07:00 - 13:59	1.029	608	529	-79	-500	-13,0%	-48,6%
14:00 - 19:59	1.059	670	582	-88	-477	-13,1%	-45,0%
20:00 - 23:59	636	321	279	-42	-357	-13,1%	-56,1%
Total accidentes	3.415	1.928	1.690	-238	-1.725	-12,3%	-50,5%

Víctimas mortales

	2003	2008	2009	Dif. 2009/2008	Dif. 2009/2003	Variación porcentual 2009/2008	Variación porcentual 2009/2003
00:00 - 06:59	794	364	337	-27	-457	-7,4%	-57,6%
07:00 - 13:59	1.212	677	590	-87	-622	-12,9%	-51,3%
14:00 - 19:59	1.253	771	661	-110	-592	-14,3%	-47,2%
20:00 - 23:59	734	368	309	-59	-425	-16,0%	-57,9%
Total víctimas mortales	3.993	2.180	1.897	-283	-2.096	-13,0%	-52,5%

Víctimas mortales carretera. Tramos horarios.





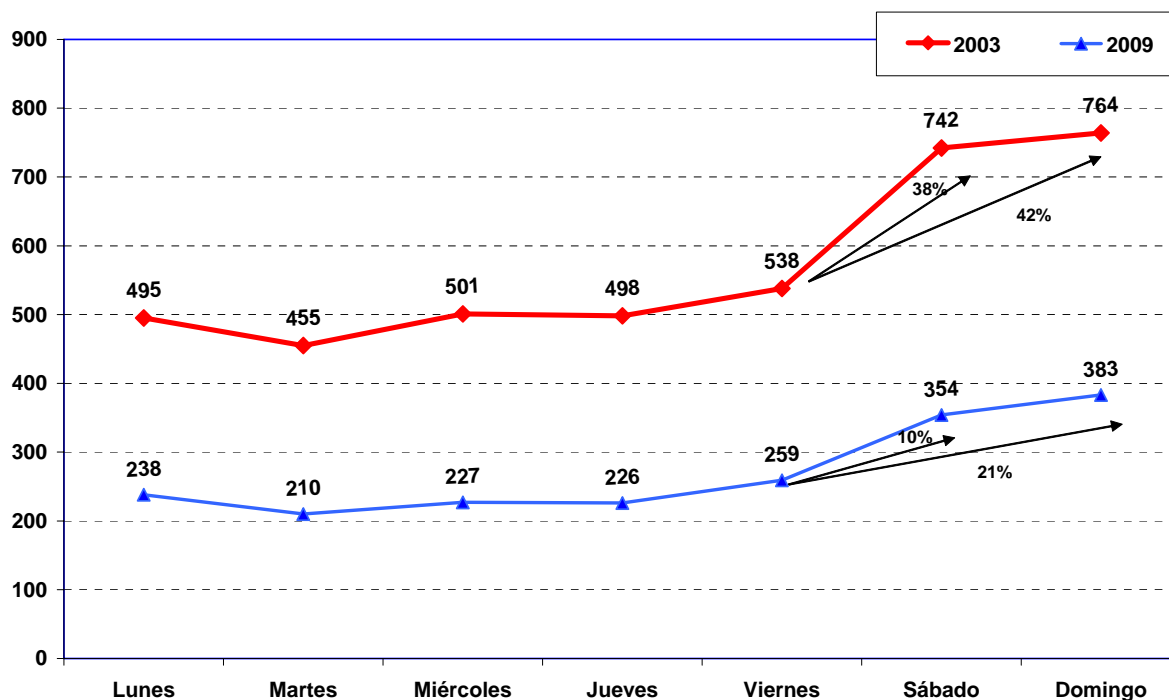
7.- SINIESTRALIDAD SEGÚN DÍA DE LA SEMANA

Víctimas mortales

Día de la semana	2003	2008	2009	Distribución Porcentual 2009	Dif. 2009/2008	Dif. 2009/2003	Variación porcentual 2009/2008	Variación porcentual 2009/2003
Lunes	495	298	238	12,5%	-60	-257	-20,1%	-51,9%
Martes	455	266	210	11,1%	-56	-245	-21,1%	-53,8%
Miércoles	501	242	227	12,0%	-15	-274	-6,2%	-54,7%
Jueves	498	275	226	11,9%	-49	-272	-17,8%	-54,6%
Viernes	538	332	259	13,7%	-73	-279	-22,0%	-51,9%
Sábado	742	365	354	18,7%	-11	-388	-3,0%	-52,3%
Domingo	764	402	383	20,2%	-19	-381	-4,7%	-49,9%
Total	3.993	2.180	1.897	100,0%	-283	-2.096	-13,0%	-52,5%

En 2003, el sábado se registraban un 38% más de víctimas mortales que en viernes y en domingo ese aumento era del 42%. En 2009, se suavizan esos repuntes: en sábado se ha registrado un 10% que en viernes y en domingo un 21% más que en viernes.

Víctimas mortales carretera. Días de la semana





Respecto de 2008 ha descendido la cifra de fallecidos en todos los días de la semana, y **sobre todo en los días laborables**

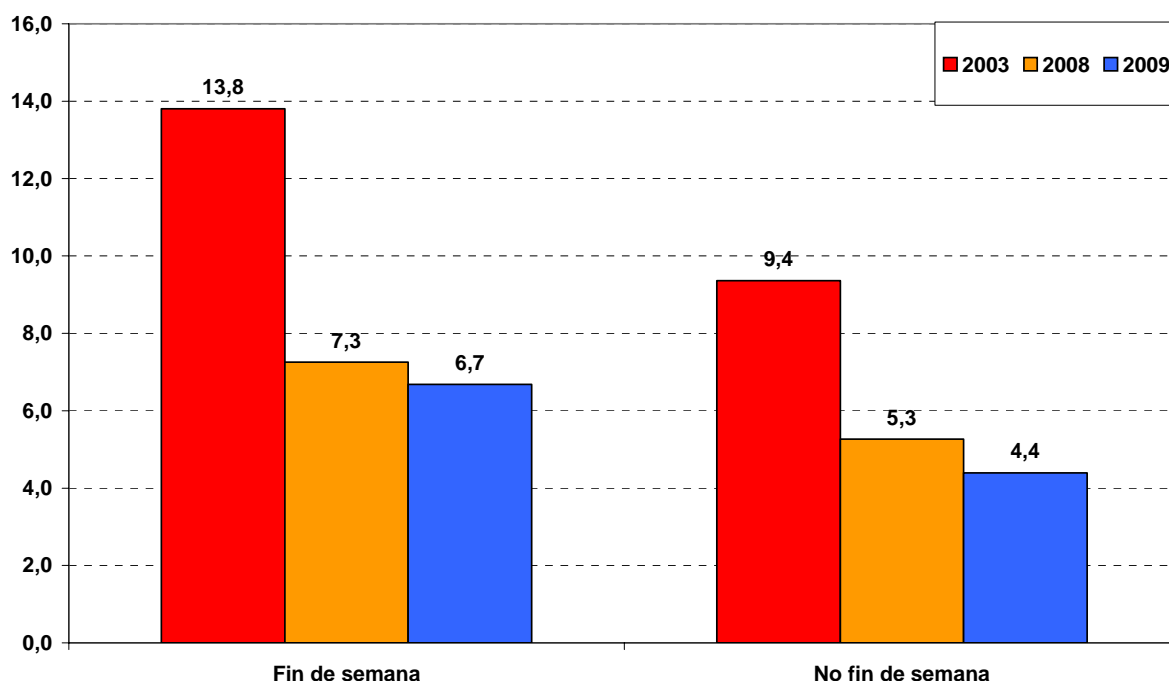
Víctimas mortales	2003	2008	2009	Distribución Porcentual 2009	Dif. 2009/2008	Dif. 2009/2003	Variación porcentual 2009/2008	Variación porcentual 2009/2003
Fin de semana	1.794	943	859	45,3%	-84	-935	-8,9%	-52,1%
No fin de semana	2.199	1.237	1.038	54,7%	-258	-1.161	-16,1%	-52,8%
Total	3.993	2.180	1.897	100,0%	-561	-2.096	-13,0%	-52,5%

Nota: Fin de semana desde las 15 h del viernes a las 24 h domingo.

En estos últimos 6 años los fallecidos en fin de semana han descendido un 52,1% y durante el resto de la semana el descenso ha sido del 52,8%.

En cuanto al promedio diario de fallecidos en fin de semana en 2009 ha sido de 6,7; 7 fallecidos menos que en 2003. En los días laborables ese promedio en 2009 ha sido de 4,4; 5 fallecidos menos que en 2003. Se observa así como los fines de semana se acercan a las cifras de los días laborables, no presentando el repunte que se registraba en 2003.

Promedio diario víctimas mortales. Fin semana/Laborable





8.- CONDUCTORES IMPLICADOS EN ACCIDENTES MORTALES EN CARRETERA. EIDADES.

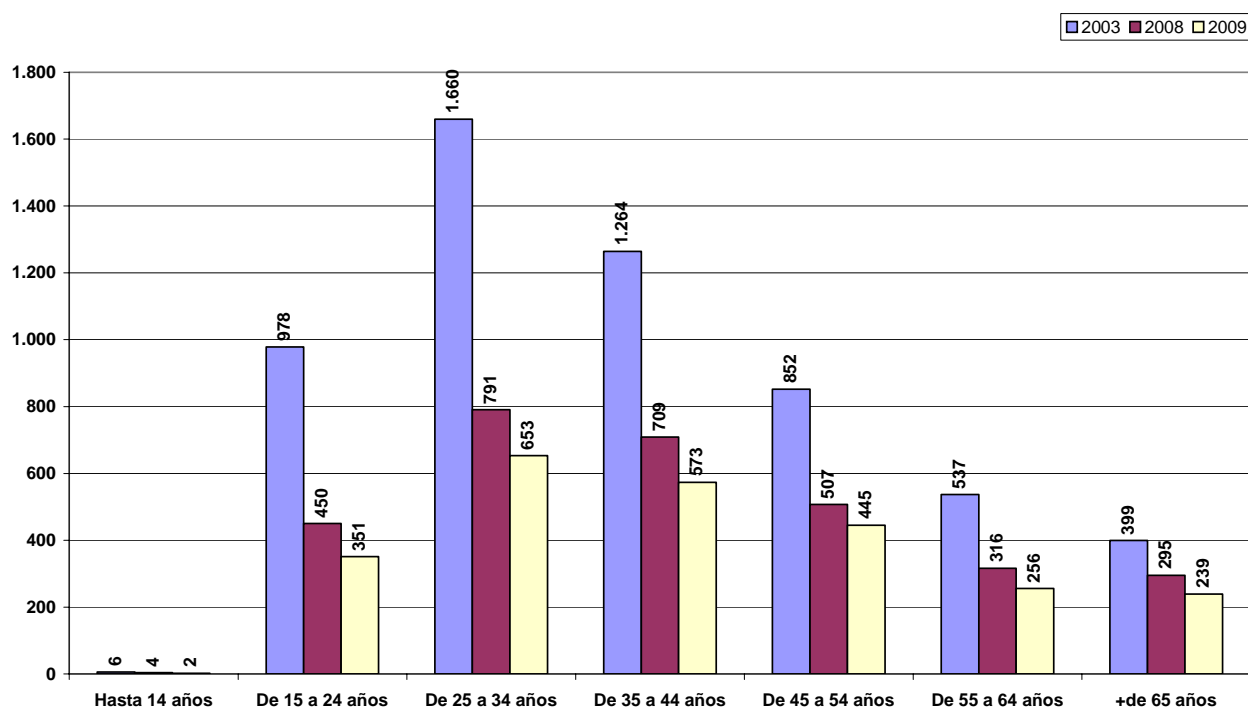
Los conductores jóvenes de entre 15 a 34 años son los que mayor descenso presentan en el periodo 2003-2008. En 2009 se han visto implicados en accidentes mortales en carretera un 62% menos de conductores de 15 a 34 años que en 2003.

Los conductores de 25 a 34 años implicados en accidente mortal continúan siendo en 2009 los que presentan una cifra más alta, pero son menos de la mitad de la cifra que se registró en 2003.

Los conductores implicados de más de 65 años son los que menor porcentaje de reducción presentan respecto de 2003.

CONDUCTORES IMPLICADOS	2003	2008	2009	Diferencias 2009/2008	Diferencias 2009/2003	Variación 2009/2008	Variación 2009/2003
Hasta 14 años	6	4	2	-2	-4	-50,0%	-66,7%
De 15 a 24 años	978	450	351	-99	-627	-22,0%	-64,1%
De 25 a 34 años	1.660	791	653	-138	-1.007	-17,4%	-60,7%
De 35 a 44 años	1.264	709	573	-136	-691	-19,2%	-54,7%
De 45 a 54 años	852	507	445	-62	-407	-12,2%	-47,8%
De 55 a 64 años	537	316	256	-60	-281	-19,0%	-52,3%
+de 65 años	399	295	239	-56	-160	-19,0%	-40,1%
Desconocido	78	28	190	162	112	578,6%	143,6%
Total	5.774	3.100	2.709	-391	-3.065	-12,6%	-53,1%

Conductores implicados en accidentes mortales





9.- VÍCTIMAS MORTALES EN ACCIDENTE EN CARRETERA. EDADES.

Víctimas mortales	2003	2008	2009	Dif. 2009/2008	Dif. 2009/2003	Variación porcentual 2009/2008	Variación porcentual 2009/2003
Hasta 14 años	105	43	33	-10	-72	-23,3%	-68,6%
De 15 a 24 años	808	377	286	-91	-522	-24,1%	-64,6%
De 25 a 34 años	940	463	411	-52	-529	-11,2%	-56,3%
De 35 a 44 años	647	399	356	-43	-291	-10,8%	-45,0%
De 45 a 54 años	504	302	269	-33	-235	-10,9%	-46,6%
De 55 a 64 años	372	229	190	-39	-182	-17,0%	-48,9%
+de 65 años	560	349	300	-49	-260	-14,0%	-46,4%
Desconocido	57	18	52	34	-5	188,9%	-8,8%
Total muertos	3993	2180	1.897	-283	-2.096	-13,0%	-52,5%

Todos los grupos de edad han descendido en 2009 respecto de 2008.

Nuevamente los grupos de edad más jóvenes son los que presentan los mayores descensos, así el grupo de hasta 14 años desciende un 23,3% y el de 15 a 24 años lo hace un 24,1%.

En los últimos seis años los grupos de edad que más han descendido son:

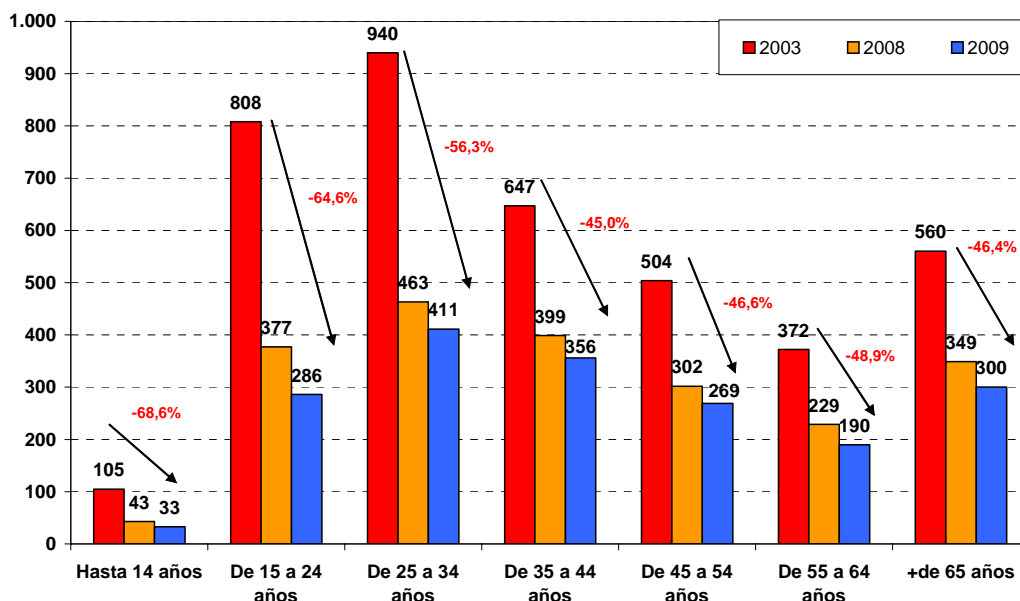
El de 0 a 14 años, con un descenso acumulado del 68,6%.

El de 15 a 24 años, con un descenso acumulado desde 2003 de 64,6%.

El de 25 a 34 años, con un descenso acumulado del 56,3%.

El grupo de edad que menos ha descendido es el de 35 a 44 años, con un descenso del 45%.

Víctimas mortales.Carretera. Grupos de Edad.





10.- VEHÍCULOS IMPLICADOS EN ACCIDENTES MORTALES EN CARRETERA

Víctimas mortales	2003	2004	2005	2006	2007	2008	2009	Dif. 2009/ 2008	Dif. 2009/ 2003	Var. % 2009/ 2008	Var. % 2009/ 2003
Bicicleta	56	61	53	51	61	40	37	-3	-19	-7,5%	-33,9%
Ciclomotor	176	153	142	145	103	83	76	-7	-100	-8,4%	-56,8%
Motocicleta	233	274	319	324	425	307	283	-24	50	-7,8%	21,5%
Turismo	2.672	2.238	2.021	1.733	1.523	1.222	1.039	-183	-1.633	-15,0%	-61,1%
Furgoneta	226	197	172	196	177	142	129	-13	-97	-9,2%	-42,9%
Autobús	20	3	22	33	13	25	18	-7	-2	-28,0%	-10,0%
Camión	58	67	58	60	45	47	58	11	0	23,4%	0,0%
Vehículo articulado	125	114	102	90	60	49	28	-21	-97	-42,9%	-77,6%
Otros Vehículos	51	55	69	75	82	57	55	-2	4	-3,5%	7,8%
Peatones	376	302	310	282	252	208	174	-34	-202	-16,3%	-53,7%
Total víctimas mortales	3.993	3.464	3.268	2.989	2.741	2.180	1.897	-283	-2.096	-13,0%	-52,5%

En 2009 han descendido, respecto de 2008, los fallecidos usuarios en todos los tipos de vehículo. Por encima de la reducción global se encuentran los vehículos articulados y autobuses y los turismos. Las motocicletas también han descendido (-7,8%). La cifra de peatones fallecidos en 2009 ha descendido un 16,3% respecto de 2008.

En los últimos seis años destaca el descenso en vehículo articulado (-77,6%), turismo (-61,1%) y los peatones atropellados (-53,7%). Se observa el incremento de fallecidos en motocicleta (21,5%).



En función del tipo de vehículo, los descensos por encima del total general en 2009 respecto de 2003 se han registrado en:

Turismo	-61,1%	1.633 fallecidos menos
Vehículo articulado	-77,6%	97 fallecidos menos
Ciclomotor	-56,8%	100 fallecidos menos
Los peatones	-53,7%	202 fallecidos menos

Los incrementos se han producido en motocicleta +21,5% 50 fallecidos más

10.1. Víctimas mortales en motocicleta

La cifra de víctimas mortales en motocicleta, que venía aumentando desde 2004 y muy especialmente en 2007, en este año 2009 ha descendido un 7,8%.

Respecto de 2003 destaca el aumento del 21,5% de las víctimas en motocicleta en contraste con el descenso generalizado en los otros tipos de vehículos exceptuando los camiones.

EVOLUCIÓN ACUMULADO MENSUAL

Mes	2003	2004	2005	2006	2007	2008	2009	Dif 2009/2008	Dif % 2009/2008	Dif % 2009/2003
Enero	12	12	18	16	19	16	12	-4	-25,0%	0,0%
Febrero	7	10	17	18	17	19	26	7	36,8%	271,4%
Marzo	18	15	22	23	37	25	23	-2	-8,0%	27,8%
Abril	15	26	32	32	28	34	16	-18	-52,9%	6,7%
Mayo	24	32	28	30	42	25	39	14	56,0%	62,5%
Junio	23	38	22	43	47	36	37	1	2,8%	60,9%
Julio	26	26	38	33	54	35	26	-9	-25,7%	0,0%
Agosto	33	22	38	31	48	36	35	-1	-2,8%	6,1%
Septiembre	24	31	34	28	57	21	19	-2	-9,5%	-20,8%
Octubre	12	34	26	29	33	23	22	-1	-4,3%	83,3%
Noviembre	25	19	25	25	29	23	16	-7	-30,4%	-36,0%
Diciembre	14	9	19	16	14	14	12	-2	-14,3%	-14,3%
TOTAL	233	274	319	324	425	307	283	-24	-7,8%	21,5%



11. TIPO DE ACCIDENTE

	2003	2008	2009	Dif. 2009/2008	Dif. 2009/2003	Variación porcentual 2009/2008	Variación porcentual 2009/2003
Víctimas mortales							
Colisión frontal	774	407	358	-49	-416	-12,0%	-53,7%
Colisión lateral	116	64	43	-21	-73	-32,8%	-62,9%
Colisión fronto-lateral	682	336	282	-54	-400	-16,1%	-58,7%
Colisión múltiple y por alcance	316	176	123	-53	-193	-30,1%	-61,1%
Salida de la vía	1.524	858	791	-67	-733	-7,8%	-48,1%
Otro tipo de accidente	160	108	95	-13	-65	-12,0%	-40,6%
Atropello a peatón	363	200	171	-29	-192	-14,5%	-52,9%
Vuelco	58	31	34	3	-24	9,7%	-41,4%
Total	3.993	2.180	1.897	-283	-2.096	-13,0%	-52,5%

Las salidas de la vía siguen siendo el accidente mortal más frecuente con 791 fallecidos (41,7% del total).

No obstante las víctimas mortales en este tipo de accidente se han reducido cada año en el periodo 2003-2009, de tal forma que en 2009 se han registrado 733 víctimas mortales menos en salidas de la vía que en el año 2003. (En este tipo de accidente los posibles factores concurrentes son la velocidad, la distracción y la somnolencia.)

Uno de los factores de influencia en las colisiones múltiples y por alcance y en los vuelcos es la velocidad. Estos tipos de accidentes presentan importantes reducciones: los fallecidos en colisiones múltiples y por alcance se han reducido un 61,1% en 2009 respecto de 2003 y los vuelcos han descendido un 41,4 % en ese periodo.



12.- TIPO DE VÍA

Accidentes mortales	2003	2008	2009	Distrib % 2009	Dif. 2009/2008	Dif. 2009/2003	Variación porcentual 2009/2008	Variación porcentual 2009/2003
Autopista	272	83	93	5,5%	10	-179	12,0%	-65,8%
Autovía	544	307	289	17,1%	-18	-255	-5,9%	-46,9%
Carretera Convencional	2.515	1.513	1.214	71,8%	-299	-1.301	-19,8%	-51,7%
Otros	84	25	94	5,6%	69	10	276,0%	11,9%
Total	3.415	1.928	1.690	100,0%	-238	-1.725	-12,3%	-50,5%

Víctimas mortales	2003	2008	2009	Distrib % 2009	Dif. 2009/2008	Dif. 2009/2003	Variación porcentual 2009/2008	Variación porcentual 2009/2003
Autopista	339	96	118	6,2%	22	-221	22,9%	-65,2%
Autovía	617	334	333	17,6%	-1	-284	-0,3%	-46,0%
Carretera Convencional	2.935	1.721	1.346	71,0%	-375	-1.589	-21,8%	-54,1%
Otros	102	29	100	5,3%	71	-2	244,8%	-2,0%
Total	3.993	2.180	1.897	100,0%	-283	-2.096	-13,0%	-52,5%

En carretera convencional es donde se sigue registrando el mayor número de víctimas mortales, registra el 71% del total. Respecto del año 2008 es en carretera convencional donde se han registrado las mayores reducciones: en 2009, han fallecido en este tipo de vía 375 personas menos que el año anterior (-21,8%). En autovía el descenso ha sido del 0,3%. En autopista se han registrado más víctimas mortales que en 2008, un incremento del 22,9%.

Respecto de 2003:

La autopista es el tipo de vía que ha experimentado la mayor reducción de muertos, un 65,2%, 221 víctimas mortales menos que en 2003.

La autovía presenta un porcentaje de reducción del 46,0%, 284 víctimas mortales menos que en 2003.

En carretera convencional se ha registrado un descenso del 54,1%, 1.589 fallecidos menos que en 2003.



Uso accesorios de seguridad

El porcentaje de conductores y pasajeros de turismos fallecidos que no llevaban puesto el cinturón de seguridad ha descendido de un 39% en 2003 al 21% en 2009.

El porcentaje de conductores y pasajeros de motocicleta fallecidos que no usaban casco en carretera ha descendido del 11% en 2003 al 3% en 2009.

El porcentaje de conductores y pasajeros de ciclomotor fallecidos que no usaban casco en carretera ha descendido del 49% en 2003 al 20% en 2009.

Víctimas mortales	Sin utilizar accesorios de seguridad		
Tipos de vehículo	2003	2008	2009
Turismo	1035	301	214
Furgoneta	98	35	58
Motocicleta	25	16	8
Ciclomotor	87	31	15

Víctimas mortales	Total		
Tipos de vehículo	2003	2008	2009
Turismo	2.672	1.222	1.039
Furgoneta	226	142	129
Motocicleta	233	307	283
Ciclomotor	176	83	76

Porcentaje de víctimas mortales que no utilizaban accesorio de seguridad			
Tipos de vehículo	2003	2008	2009
Turismo	39%	25%	21%
Furgoneta	43%	25%	45%
Motocicleta	11%	5%	3%
Ciclomotor	49%	37%	20%



El contexto europeo

Para la comparación internacional se utilizan las cifras de fallecidos por millón de población. En el caso de España las tasas han evolucionado de forma que en el año 2003, con una tasa de 128, España ocupaba el lugar 17 dentro de la Europa de los 25 y en 2008 ocupa el puesto 8 con una tasa de 68 muertos por millón de población, lo que sitúa a España por debajo de la media europea (79 muertos por cada millón de habitantes).

